

『あるって くるぶニュース』は、芸術分野の様々な活動とまちづくり運動を自主的に企画、運営、支援する市民のグループで非営利組織の『あるって くるぶ』(Arte club)の活動状況のご報告と今後の予定、他の地域で活動しているグループの情報をお知らせするメディアです。

・・・こんな活動をしています、ご参加ください・・・ どなたでも参加できますが、会員には特典があります。

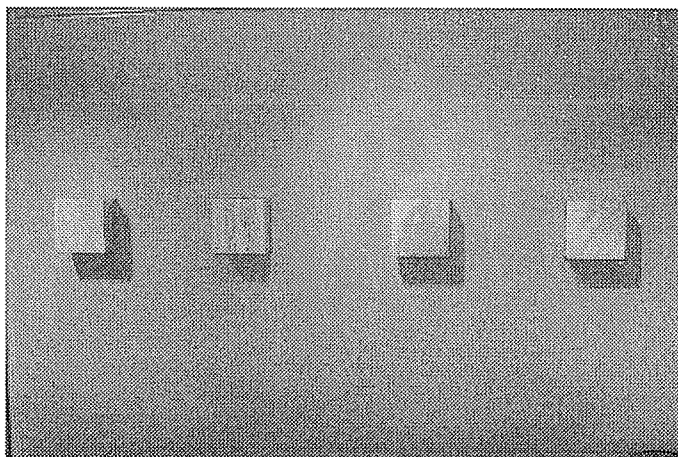
あるってくるぶ ギャラリー

——活動のご報告——

◇高浜 均展 [絵画]

7月6、7、8、13、14、15日

高浜さんに、「精神の奥底に在る眼差しを、持ちたい」と言わせた、心の奥底から現れた作品たちが構成する作品空間でした。フレームを付けない、画面には裂け目があり、壁と作品は溶け合い、私たちが包み込む空間としてある。スクエアな立体が整然と並ぶ壁、遠近法を感じさせる斜めに切り取られた立体が、高く低く波打つように留まった壁。そのなかで、出会った私たちも、様々な人たちの心象風景の在り方を認め合える、豊かで深い心を持って、人間らしく美しい生活空間(都市空間、住空間など)を楽しみたいものです!



——これからのスケジュール——

◆2001年 アルテクラブ企画展

山本 和子展 [オブジェ] 9/21、22、23、28、29、30
金土日のみ開廊です!

開廊時間 12:00~19:00・川越三番町ギャラリー

オープニングパーティー9月20日(木) 18:00より
高橋美智さんによるマリンバの演奏があります。

★作家プロフィール

1981~女流画家協会展に出品
(リキテックス奨励賞、マツダ賞を受賞)

1990~個展4回
~二人展3回

その他、グループ展、芸術展などに出品
インスタレーション、野外展示など
女流画家協会会員

—— 2000 CAF作品集より ——
'99夏 野外展示で芸術展に出品した。1600m山上にちっぼけな自分の作品が、夏雲の空、夕立ち、朝霧の中に、佇む様は、自分自身の存在そのものだと思いつつ眺めた。

◆2001年 アルテクラブ企画展スケジュール

わた辺 きょうこ展 [七宝工芸] 10月19日~28日
城下 るり子展[インスタレーション]

11月23日~12月2日

木島 隆夫展 [シルクスクリーン]
12月7日~16日

—— お知らせ ——

国際環境美術展 IN OMORI 2001 11/9-11/18
大森ベルポート 品川区南大井6-26-2
TEL 03-5471-1439

シンポジウム 11/9 13:00~17:00

お問い合わせは

We Meet Again 再会プロジェクト実行委員会
代表 城下るり子 TEL 03-3269-4949

*小品巡回展アートマラソン:川越 8/30-9/2
三番町ギャラリー 12:00~19:00
TEL 049-227-8176

あるって くるび 組曲

高橋道弘

ファイバーアートの唄
2001年6月15日、金曜日

5月1日におあいした時にきかれました。
去年植えたコウゾはいつ咲くでしょうか？
ぼくには分かりませんが、すぐ咲きそうです。
くわ科こうぞ属姫こうぞ、別名こうぞ

6月15日に作品におあいできました。
綿やウールは少しはわかりますが、
楮の繊維は知りません。
強いんですよ、と教えてくれました。

その繊維様に、強く、さらさらして、
風にゆらぐアートと髪でした。
こうぞ属で楯の木も繊維になると
ありますがどうですか。つるコウゾはまして分かりません

戦時中くわの皮を沢山むきました。
本当に繊維になったのかは知りません。
いちじく属は実の中で花が咲き、
いちじくコバチが仲人だそうです。
謎のアートとくわ科です。

あるって くるび コンサート

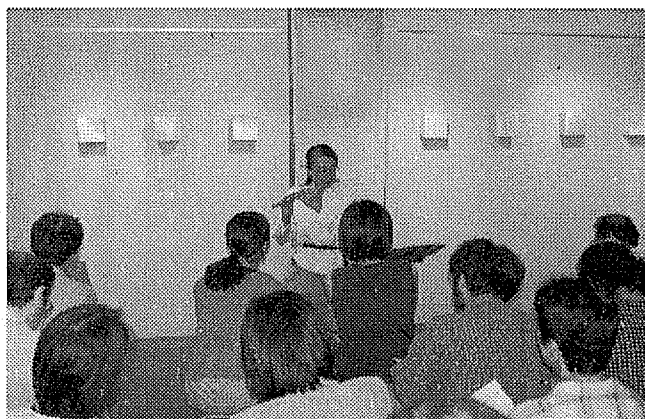
活動のご報告

♪<高浜均展>

7月5日(木)午後6時より、近本留美子さんによる
篠笛の演奏がありました。

埼玉県蕨市に生まれ、東北福祉大学卒業後、精神科ソ
ーシャルワーカー(psw)として、埼玉、青森、東京、
神奈川等に勤務した、近本さんは、1977年より篠笛を鯉
沼廣行氏に師事。現在は、山梨県白根町に洋画家の夫・
太平さんとジロー(2才)の3人で暮らしながら、篠笛
の指導や演奏活動を行っています。

演奏は、お馴染みの「笛吹き童子」や、優しい「しゃぼ
ん玉」などもありましたが、なんとと言ってもよかったの
は、高千穂に舞い降りた神々の舞い踊る姿を笛の音にの
せた「蘭」(あららぎ)、最後の武満的雰囲気漂う「浄
雲」、いずれも鯉沼廣行氏の作曲によるものですが、高浜
さんのソフィスティケートされた作品空間と、一つの宇
宙を形作っていました。



《高浜均展》

“本日のめにゆー”

2001/7/5

- えだまめ
- きゅうりの甘酢つけ
- 春雨と海老風味和え
- ひやっこ
- とまとサラダ
- 豚肉の梅風味蒸し
- しらすと松の実の煎り炒め
- ズッキーニの甘酢(アンチョビ風味)
- 白身魚の薬味ソースかけ

<パン>
バジル&ピクルス

<デザート>
オレンジ&パンプキンの焼き菓子

Food Coordinated & Cooked by CHIAKI

山椒ごはん (MAKI Supecial)



— これからのスケジュール —

♪<山本和子展>オープニングコンサート

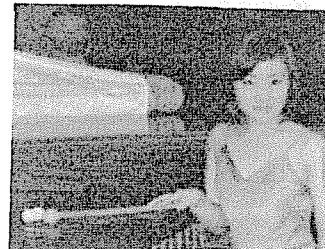
高橋美智さんによる、マリンバの演奏があります。

★演奏者プロフィール

栃木県出身。宇都宮市在住。

武蔵野音楽大学音楽学部音楽教育学科卒業。

マリンバを、菅原淳、佐藤英彦、上野信一の各氏に師
事。現在、ソロ、アンサンブルのほか、後進の指導に
あたっている。



—活動のご報告—

★東洋大学工学部建築学科・3年生 建築設計I第1課題
街角講評会 「まちの駅 in 川越」

・7月21日(土)午後4時より
・川越市幸町4-5・あさひ銀行ポケットパークにて
川越市内に校舎のある東洋大学工学部は、地域に開かれた大学づくりを目指して、毎年、公開講座を開いておりますが、今回は建築学科3年生の課題で、あさひ銀行川越支店の敷地を取り上げ、「まちの駅」を計画してみました。まちを訪れた人々をもてなすインフォメーション休息、展示はもちろん、地域の人々にとってもまちで生き生き暮らせる拠点でもあり、他の地域との連携の拠点にもなりえるような施設の提案をしました。

暑い午後でした！にもかかわらず、たくさんの方々に見に来て頂き、学生達は大いに力づけられたことでしょう。家族が見に来た学生もいました。学内の講評会ではない事です。西日が傾いた後の打ち上げビールは格別の味でしたネ。アンケートにお答え頂いた、まちの方々、アルテククラブの諸先輩の方々、暑いなか、ありがとうございました！
(課題担当：草野)



応援してま〜す！

「越生町・緑とせせらぎを守る会」

さくらの郷計画は、'99年9月、県の財政難により'02年度まで繰り延べされることが決定され、今年度も間伐作業を行っています。

「守る会」では、大高取山の自然と人々の生活の共生を目差して、予定地の将来についての提案をすることが必要だと考えました。そこで、

“大高取山自然博物館構想(案)を提案します”

大高取山の自然は越生町の貴重な財産であり、里山としても、人々に親しまれてきた山です。

展示施設ではなく、山の自然環境を、野外での自然観察や体験学習の場として活かそう。

基本は多様な森づくりと市民参加

基本となる森づくりとは、

原生林としての照葉樹林の復元

落葉樹林の活用

スギ、ヒノキ植林のモデル林

皆様のご意見をお聞かせ下さい。

お問い合わせは下記まで

代表 中村克彦

事務局 〒350-0415 入間郡越生町上野92

電話 0492-92-2717 俵木栄一

—これからのスケジュール—

□「アルテククラブ」は、みなさんが自主的に参加して、様々な芸術活動やまちづくり運動を支援している会です。アート展や音楽会、まち歩きや建築見学会、全部一緒に企画など、あなたも提案してみませんか？提案いただいた企画は、みんなでサポートします。

ユニークで笑っちゃう、感動して泣ける、あー！こんな世界があるのか眼から鱗の、子どもも年寄りも、肌の色が違っていても、変てこりんな格好をしていても、みんなの明日の元気につながる企画を、提案して下さいネ。

その他にも、こんなことなら出来るのでは？と思われることがありましたら、お声がけ下さい。たとえば、本の読み聞かせ、アーティストをお招きして制作していただく時の宿泊先の提供、通訳、保育サービス、お年寄りの車で送り迎え。などなど、あなたでなければ出来ないことが、たくさんあります。

□会場担当ボランティアも募集しています！

アートサポーターとして、参加してみませんか？

- 9月21日(金) 前半12時～4時、後半4時～7時
- 22日(土) 前半12時～4時、後半4時～7時
- 23日(日) 前半12時～4時、後半4時～7時
- 28日(金) 前半12時～4時、後半4時～7時
- 29日(土) 前半12時～4時、後半4時～7時
- 30日(日) 前半12時～4時、後半4時～7時

*前回は、中田さん、吉田さん、神木さん、高桑さん、が担当されました。

*会場担当者は時間が拘束されます。参加された方にはポイントが付きまます。年末のプレゼントをお楽しみに！

*会場担当は、ただ今、人材不足に悩んでいます。お時間のある方は、ぜひ、草野まで連絡して下さい。電話 049-227-8176

メールアドレス kusano@rr.ij4u.or.jp

□山歩き — 季節とお天気を見計らって
武甲山 昨年訪れた大持山の尾根つづきの北側です
両神山 荒川源流の入川に沿って森林軌道の廃線跡があります。新緑、紅葉いずれの時期でもOK。

□まち歩き

— 期日未定ですが、今年のまち歩き計画 —

本郷 まち再発見・見て歩き

佐原 歴史の町並み見て歩き

(水運のまち、伊能忠敬記念館、小堀屋さんの蕎麦)

— 活動のご報告 —

昨年、ご案内いたしました、川越市広斎寺の解体修理工事の進行状況です。 7月28日

