

『あるってくるぶ ニュース』は、芸術分野の様々な活動とまちづくり運動を自主的に企画、運営、支援する市民のグループで、非営利組織の、『アルテクラブ』(Arte club)の活動状況のご報告と今後の予定、他の地域で活動しているグループの情報をお知らせします。ホームページ <http://artecclub.org/> では、カラーでご覧になれます。

・・・こんな活動をしています、ご参加ください・・・

どなたでも参加できます！

アルテクラブ ギャラリー

— 活動のご報告 —

森田千晶展<手漉き和紙>

2010年3月5、6、7、12、13、14日

3月初め、ギャラリーの空間は冬から春への白い結晶と降りそそぐ花びらのインスタレーションでした。

レースのような手漉き和紙は、シルクスクリーンを使用して漉かれています。小さな作品は、様々な糸を漉き込んだもので、そのパターンはとても現代的な感覚です。材料は畑で栽培した楮が使われています。



— これからのスケジュール —

◆2010年 アルテクラブ企画展

棚沢 寛展 <絵画>

★期間：4月9、10、11、16、17、18日

★金土日のみ開廊。12：00～18：00

★会場：三番町ギャラリー

★オープニングパーティー

4月8日(木) 18：00～

フルートの演奏があります。

★プロフィール

2010 第45回昭和会展 招待作品(東京)

2009 「山芋トリオ展」(宮城)

第9回福知山市 佐藤太清賞公募美術展

日本画部門入選(京都)

CAF. N展(埼玉県立近代美術館)

CAF. N仙台展(仙台メディアテーク)

東北芸術工科大学芸術学部洋画コース卒業

同大学大学院芸術工学研究科修士課程修了

★アーティストより一言

私たちは飛び発つ瞬間がある。そこで何を見るのか
何を求めるのか、何かから逃れるのか、
その瞬間を一緒に探してみませんか？

★ワークショップ

<空と人と>グラデーションで遊ぼう

開催日 4月11日(日)・18日(日) 参加費 ¥300

両日ともに2回開催 1部 12：00～2部 14：00～

所要時間 30分～ 定員 10名/1回

内容：空の色などグラデーション技法を簡単に体験し
自分自身の写真をカラージュシ、絵の中で飛行する。

— 今年のアルテクラブ企画展 —

絵画、染め織り、など、日程を調整中です。

お楽しみに！

羽工房展 <木工> 11月19日～28日

— 三番町ギャラリー ご案内 —

★吉村はんな水彩教室「大人と子ども春の展覧会」

4月1日(木)～4月6日(火)

10：00～18：00(最終日 15：00まで)

★第4回 ふじみのパステル画教室ソル展

主宰 利根川さよ子

4月25日(日)～30日(金)

11：00～18：00(最終日 16：00まで)

—— ご案内 ——

http://www.kirienomori.jp/modules/art_museum/

★富士川・切り絵の森美術館 開館記念企画展

切り絵・モダニズムの世界展

切り絵界を代表する作家が一同に集結・・・

<百鬼丸・関口ココ・酒井敦美・筑紫ゆうな>

2010年3月27日(土)～8月29日(日)

山梨県南巨摩郡身延町下山 1597

TEL 0556-62-4500

富士川クラフトパーク内

★買場紗綾市 in 織物市場

2010年4月25日(日) 11:00～16:00

川越織物市場 川越市松江町 2-11-10

群馬県桐生市の買場紗綾市実行委員会の方々との共催です。

オープニングライブ

森田千晶展オープニングコンサート

3月4日(木) 18:00～

澤田流津軽三味線の澤田一成さんを初めに、4名での津軽三味線。細棹と違い、太棹の津軽三味線は叩くように演奏するところがあります。力強く激しく迫力のあるなか、ソロの高音部はすすり泣くように繊細で、北国の冬の厳しさや哀愁を感じさせる演奏でした。

<http://isseikai.web.fc2.com>



澤田兄妹は、次週の3月9日NHK歌謡コンサート、最初に歌った長山洋子さんのバックで、澤田流社中の一員として出演しました。

アルテクルブ・クッキング

“本日のめにゅー”

森田千晶展 オープニング

10.03.04

○黒酢チキン

○しめ鯖と大根のバルサミコ風味

○フライドポテトとセロリのトマト炒め

○水菜とルッコラの豆腐サラダ

○レンコンと葱のレーズンマリネ

○ひとくちキャベツ

○イカのバター醤油焼き

Food Coordinated & Cooked by CHIAKI

http://www5d.biglobe.ne.jp/~chiaki_t/index2.htm



♪ アルテクルブ・コンサート予定

棚澤寛展 オープニング・コンサート

4月8日(木) 6:00pm～

フルートの吉川久子さんです。

<http://www1.ttcn.ne.jp/~H.YOSHIKAWA/>

ソリストとしてクラシックは勿論、ポピュラー、映画音楽、日本抒情曲、子守唄、ボサノヴァ、タンゴ等、ジャンル形態にとらわれない奏者として定評を得ている。リラックスタイムを演出する『マタニティーコンサート』ではその草分けとして知られる。チェコフィルハーモニー六重奏団との共演等、海外アーティストとの公演も高い評価を得ている。



あるってアート

★アートなまなざし 小江戸川越再発見!

報告会第2弾!

「あるってアートで こどもたち壁画描く」

<http://liveart08.org/event/>

期日：2010年2月20日(土) 14:00~16:30

場所：川越市産業観光館(旧鏡山酒造)

川越市新富町1丁目10-1

参加費：無料

パネリスト

木谷安憲(アーティスト・埼玉県立芸術総合高校教諭)

田中 晃(川越市立名細中学校教諭 美術科主任)

元埼玉県立近代美術館 学校・教育普及担当課長)

司会：小野寺優元(アートディレクター・彫刻家)

主催：アルテクルブ

後援：小江戸川越観光協会

※川越市協働事業

※一昨年開催された、「あるってアート2008」では、川越市内の二つの小学校にご協力いただき、子どもたちとのワークショップを開催しました。今回は、旧鏡山酒造改修工事仮囲いでの壁画ワークショップを指導したアーティスト・木谷安憲さんと、平成20年度まで埼玉県立近代美術館で、学校への美術教育普及を担当されていた田中晃さんをお迎えして、子どもたちを取り巻くアートの環境、「まち」とのコラボレーションの未来、などのお話を伺いました。

※報告会の風景とアンケート結果は、「あるってアート」のHPに掲載しましたので、ご覧下さい。

◎田中晃さんのお話し

子どもたちが、アートワークショップを通して感動を得、新しい価値観に目覚めていく過程には、驚かされるものがありました。子どもの美術の芽を育み、子どもたちの目と心を開き、感性のアンテナを高くする取り組みが求められているということでした。また、学校の美術教育では、子どもの年代毎に違う望ましい美術との触れ合い方や、ワークショップ的手法を取り入れた授業では、表現と鑑賞の活動のバランスが豊かな感性を刺激することが報告されました。また、美術で自分と社会のつながりを考える取り組みとして、「名細まちアート2009」、加須小学校の「まちかど美術館」と小学校と商店街との連携事例が紹介され、美術館におけるワークショップや学校での美術教育においても、常に子どもたちが「まち」を発見し、「まち」とつながるきっかけがあり、子どもたちが、未来に向けた豊かなまちを作るために、アートを体験する場の設定(仕掛け)が必要であるとの提案を頂きました。子どもたちの活動や子どもたちの作品が、人と人をつなぎ、町全体を元気にし、新しい景色を創造する取り組みが、ますます広がっていくことを、これからのまちづくり活動へ期待するとのことでした。

◎木谷安憲さん(アーティスト・あるってアート2008参加作家)のお話し

「あるってアート2008」の壁画ワークショップをポイントで説明頂きながら、制作においては、公開の場で子どもたちが絵を描くことの意義、アーティストがコントロールすることの重要性などのお話しがありました。また、「まちなかアート」はその後のメンテナンスを考えた場合、期間限定の仮設置の方が良いということで、今回の鏡山壁画ワークショップと言うアートプログラムを高く評価されていました。

2008年3月に参加した子どもたちの感想では、「皆で協力して大きな絵を描くことの感動。やり遂げた充実感。忘れられない経験」などが寄せられたということでした。

また、「あるってアート2008」後には、マイアミでのアートイベントへの参加、それがきっかけとなってニューヨークでのギャラリー展示と、ご自身の活躍の様子の報告がありました。

アルテクルブ ワークショップ

★ギャラリー会場担当ボランティアを

募集しています!

アートサポーターとして、参加してみませんか?

日程=4月9日(金)、10日(土)、11日(日)、

16日(金)、17日(土)、18日(日)

時間=前半12:00~15:00、後半15:00~18:00

*お時間のとれる方は、事務局まで連絡をお願いします。

*前回は、斉藤さん、佐復さん、綿貫さん、三好さん、新井さん、片山さん、が担当されました。

*年度末に、アーティストの寄贈作品を差し上げます。

★アルテクルブ・サポーター募集!

年会費 ¥3000

会報、オープニングパーティーへの参加、まち歩きへの参加、企画展の提案、ギャラリー担当など、自ら企画運営に参加してみませんか。

ゆうちょ銀行ゼロイチキュー店 当座 0179161

三井住友銀行川越支店 普通 7442197

ご協力、宜しくお願いします!

三番町ギャラリー

〒350-0045

川越市南通町14-3

Tel 049-226-7735

アテクルブ事務局

川越市南通町14-3-102

草野建築設計事務所内

Tel 049-227-8176

e-mail kusano@artclub.org

URL <http://artclub.org/>

和紙のふるさと 小川まち歩き ※昼食を予約しますので、参加を希望される方は、事務局まで連絡して下さい。

★アルテクラブ企画展3月の手漉き和紙アーティスト・森田千晶さんが案内人です。
会期中に計画しました。

期 日：2010年 4月 24日（土）

集 合：小川町駅（JR八高線・東武東上線）改札口外に 10：00
川越駅東上線9：17～小川町9：56

ルート：万葉のみち（万葉の碑が点在する道）

↓ 254号線沿いには両側に古い民家が立ち並んでいます。

晴雲酒造株式会社

<http://www.kumagaya.or.jp/~seiun/index.htm>

★酒蔵見学ときき酒

↓

伊東孝志さんのアトリエ訪問

★元カレー粉工場をアトリエとして、使われています。

↓

昼食：有機野菜食堂 わらしべ

<http://gourmet.walkerplus.com/122461028045/>

★薄めの味付けで素材の味を生かした和洋食と自家製の天然酵母パンの店。
野菜はもちろん、小麦や米まですべて有機栽培のものにこだわっている。

※ここからの参加も歓迎です。

↓

小川町和紙学習体験センター（旧埼玉県製紙工業試験場）

http://homepage2.nifty.com/washi-net/go/center/center_1.html

埼玉県比企郡小川町小川 226 0493-72-7262

★森田千晶さんは女子美を卒業後ここで研修され、
その後お勤めもされていました。

この付近に、小川織物工業協同組合があります。

↓

小川町仙元山見晴らしの丘公園：丘の上から町を眺める！

<http://sengenyama-miharashi.jp/>

↓

有限会社久保製紙 紙すきの村～久保昌太郎和紙工房～

埼玉県比企郡小川町小川 1116-2 0493-72-0436

http://homepage2.nifty.com/ogawa_washi/

★昔ながらの漉屋の造りと、そこに伝わる和紙作りの技術を評価され、
久保さんの工房は埼玉県伝統工芸モデル工場に指定されています。

↓

地ビール マイクロブルワリー

「あるってアート2008」では、アートビールでお世話になりました。

<http://www.craft-beer.net/zkm.html>

麦などの原料を有機栽培し、原料地域自給100%を目指して
頑張っています。天然酵母パンもあります。

★小川町には埼玉県最古の民家「吉田家」があります。町中より離れている
ので、今回はルートに入れませんでした。が、展示会や体験学習、軽食などを
提供しています。ぜひ訪ねてみて下さい。

★このほか、駅近くには手作りハム・ソーセージの「アーチャン」もあります。

★当日の連絡：アルテクラブ事務局 草野 090-3699-0936



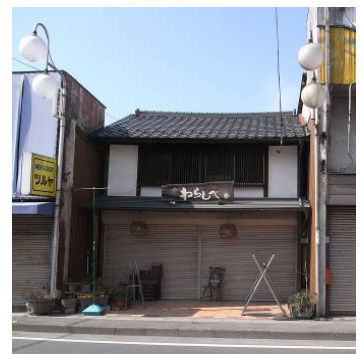
254号線沿いの町並み



254の南側に平行して流れる槻川



晴雲酒造



「わらしべ」下見の日は定休日でした。



埼玉伝統工芸会館中庭より望む仙元山